

Kdo ještě nepřinesl do školy všechny pracovní sešity a žákovské knížky ke kontrole a k zapsání známek, tak ať je přinese ještě tento týden!

Učivo na týden 12. 4. – 16. 4. 2021

Český jazyk

- Tento týden se naučíme další nové informace o **STAVBĚ VĚTY JEDNODUCHÉ**, konkrétně **PŘÍSUDEK SLOVESNÝ, PŘÍSUDEK JMENNÝ SE SPONOU, PODMĚT SLOVNĚ NEVYJÁDŘENÝ** a **PODMĚT NĚKOLIKANÁSOBNÝ**

Přečti si!

Věta je **uspořádaný celek složený ze slov. Základem věty je většinou podmět a přísudek.**

Podmět a přísudek jsou **základní větné členy**. Tvoří **základní skladební dvojici**.

Přísudek je obvykle vyjádřen **slovesem v určitém tvaru**.

Např.: *Žák **píše** úkol. Ptáme se: Co dělá žák? **Píše**.*

Podmět je doplněním **přísudku**. Je **vždy ve tvaru 1. pádu**. Ptáme se na něj pádovou otázkou **Kdo, co?** a **přísudkem**.

Např.: *Žák **píše** úkol. Ptáme se: **Kdo, co** píše? **Žák**.*

Podmět je nejčastěji vyjádřen **podstatným jménem**: *Tatínek vaří.*

Podmět může být také vyjádřen:

- Zájmenem**: *Já ti pomohu.*
- Přídavným jménem**: *Odvážný dosáhl vítězství*
- Číslovkou**: *Jeden z vás získá cenu.*

Přísudek slovesný je vyjádřen **plnovýznamovým slovesem**.

Hrnek se rozbil. Kočka mňouká. Netrhejte květiny. Šel bych s vámi.

Přísudek jmenný se sponou je vyjádřen tvarem slovesa **být** (bývat) nebo **stát se** (stávat se) a **podstatným** nebo **přídavným jménem**. Např.: *Maminka **je** lékařka. Naše babička **je** moc **hodná**. Viktorie **byla** **královnou** Velké Británie. Petr **bude** **učitelem**. Václav Havel **se stal** **prezidentem** v roce 1989. Situace **se stávala** **obtížnou**.*

Sloveso **být** je **sponové**, nemá plný význam a pouze spojuje přídavné nebo podstatné jméno s podmětem.

Podmět nevyjadřujeme, pokud ho poznáme z tvaru slovesa nebo si ho můžeme domyslet. V takových větách je **podmět slovně nevyjádřený**.

***Dcera** se chystala na ples. Česala se a líčila.* (ona, **dcera**) – podmět ve druhé větě je nevyjádřený, lze ho odvodit z tvaru slovesa.

Několikanásobný podmět je vyjádřen **několika slovy**. Např.: Lamy, velbloudi a zebry žijí v jednom výběhu. Já a ty se vždy domluvíme. Zdraví a optimističtí jsou šťastní. První, druhý a třetí získali zájezd k moři.

Jelikož pracovní sešity nemáte u sebe, tak úkoly budete vypracovávat přímo sem do zadání úkolů:

Vypracované úkoly zasílejte buď na messenger, WhatsApp či email:

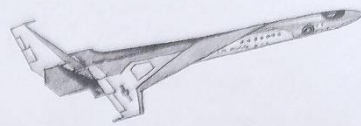
jana.demkova@zskladnopariszka.cz nebo osobně odevzdávejte ve škole každé úterý mezi 8–9 hodinou.

2. PŘÍSUDEK SLOVESNÝ

1. a) Přečtěte si článek. Ve větách vyznačte podmět a přísudek.

Letadla míří do vesmíru

Lidé zpočátku létali do vesmíru v neohrabaných raketách. Později je nahradily mrštnější raketoplány. Cestování mezi hvězdy se však ubírá dál. Brzy bude člověk do vesmíru létat vesmírnými letadly. Tyto stroje budou startovat z běžného letiště, zatímco starší typy – rakety – k tomu potřebovaly gigantické a složité odpalovací rampy. Vesmírná letadla vyletí pomocí „mateřského letounu“ do výšky asi 15 kilometrů. Tam se od svého mateřského letounu oddělí. Dál potom tyto tzv. suborbitální raketoplány putují pomocí svého raketového pohonu.



(21. století Junior)

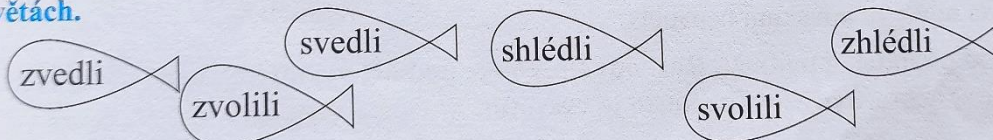
b) Odpovězte na otázky.

1. Jak se nazývaly stroje, na kterých začali lidé létat do vesmíru?
2. Uveďte dva názvy, kterými se označují nové stroje, které se připravují na let do vesmíru.
3. Jaká je výhoda vesmírných letadel oproti starším raketám?

2. SOUTĚŽ. Soutěžte, kdo jako první vymyslí věty s několikanásobným přísudkem v čase minulém. (Podmětem je slovo znázorněné na obrázku.)



3. Zopakujte si pravidla pro psaní předpon s-, z-. Slova uvedená v rybičkách použijte ve větách.



3. PŘÍSUDEK JMENNÝ SE SPONOU

1. a) Spojte vhodná slova z obou sloupců. Věty запиšte. Vyznačte v nich přísudek.

Hlad

bývá ospalec

Lenivec

je nejlepší kuchař.

Zvyk

je nejsladší.

Zakázané ovoce

je železná košile.



b) Jak nazýváme tento druh přísudku? Ze kterých dvou částí se skládá?

c) Uvedená lidová rčení vysvětlete.

4. PODMĚT SLOVNĚ NEVYJÁDŘENÝ

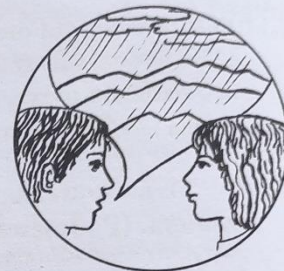
1. a) Najděte ve větách přísudek, podtrhněte ho vlnovkou. Rovnou čarou podtrhněte podmět ve větách, kde je vyjádřený.

Lidé se shromáždili na náměstí. Čekali, až pojedou autobusy, které se však zpozdily. Celé stádo se rozprchlo a zbyl po něm jen zviřený prach. Přišli jste včera včas na představení? Přestože jsem ji už několikrát zvala, zatím ke mně na návštěvu nepřišla. Připomněl jsem si, že se ke mně chovala, jako by mi viděla do duše. Bratr marně doufal, že pojedou k moři. Dovolenu jsme si užili, i když nám moc nepřálo počasí.

- b) Ve větách, kde podmět není vyjádřen, ho napište v závorce nad přísudek.

2. a) Doplňte neúplná slova.

Před chv__l__ přišly tvé sestry. Hledaly tě i v podkrov___. Ty jsi ale zrovna odb__hl. Vaši rodiče volali z dovolené. Týde__í pob__t na __lovensku se jim nev__dařil. __klamalo je počas___. Teploty se pohybovaly těsně nad nulou. Vytrval__ déšť dnes vystřídaly kroup___. Z__tra brz__čko ráno se vracují do __rahy. Vaši se ptali, jestli b__s je v__zvedl na letišti v Ruz__ni.



- b) Ve větách vyznačte přísudek. Vyhledejte podmět a určete, zda je vyjádřený, nebo nevyjádřený. Nevyjádřený podmět nadepište nad přísudek.

3. a) Doplňte neúplná slova.

Hledat jehlu v ku__ce sena. I z malého mračna velká bouřka b__vá.
I m__str tesař se někdy utne. Přátelské služb__ se neúčtují.
Všechny věci čas m__ní. Každý zl__čin se trestá sám.
Starého psa nov__m kouskům nenaučíš.



- b) Vyznačte přísudek a podmět. Rozhodněte, zda je podmět vyjádřený, nebo nevyjádřený.
c) Vyberte si některé přísloví a zkuste je vysvětlit.

5. PODMĚT NĚKOLIKANÁSOBNÝ

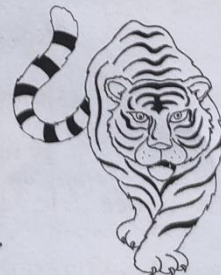
1. Ve větách vyhledejte a podtrhněte několikanásobný podmět.

Zahradní jahody a maliny zčervenaly. V parku postupně rozkvétají bledule, sněženky a tulipány. Brambory dozrávají v srpnu a září. Brouci, motýli i pavouci patří mezi hmyz. Úzká cesta vedla smrkovými a borovými lesy. Na stole zůstal čaj, koláče a pečivo.



2. Doplňte slova tak, aby vznikl několikanásobný podmět.

_____ a _____ žijí v zoo.
_____ i _____ přistanou v Ruz__ni.
_____, ale i _____ sedí na větv___.
_____ a _____ pob__hají v ob__l___.
_____ i _____ se radují z v__hry.



Čtení + sloh

- Čtení:
 - **Přečti si v čítance na str. 85: „Pes v době velkých vynálezů“**
 - Na straně 86 v oranžovém rámečku, vypracuj do sešitu nebo na papír, otázky týkající se přečteného textu.
 - **Přečti si v čítance na str. 88: „Josef Kajetán Tyl“**
 - Na straně 89 v oranžovém rámečku, vypracuj do sešitu nebo na papír, otázky týkající se přečteného textu.

Vypracované úkoly zasílejte buď na messenger, WhatsApp či email:

jana.demkova@zskladneparizska.cz nebo osobně odevzdávejte ve škole každé úterý mezi 8–9 hodinou.

Matematika

- **Jelikož pracovní sešity nemáte u sebe, tak úkoly budete vypracovávat přímo sem do zadání úkolů, které najdeš na další straně:**
- Tento týden si zopakujete v matematice slovní úlohy, násobení přirozených čísel, násobení desetinných čísel přirozeným číslem menším než 10, desetinná čísla – převody.

Vypracované úkoly zasílejte buď na messenger, WhatsApp či email:

jana.demkova@zskladneparizska.cz nebo osobně odevzdávejte ve škole každé úterý mezi 8–9 hodinou.

1. Ze 3 kg drátu se vyrobí 180 hřebíků. Kolik takových hřebíků se vyrobí z 5 kg drátu?

- (A) 60 (B) 200 (C) 240 (D) 300

2. Oběd stojí 90 Kč, snídaně je o 41 Kč levnější. Kolik zaplatíme za 3 obědy a 5 snídaní?

- (A) 415 Kč (B) 515 Kč
(C) 535 Kč (D) 635 Kč

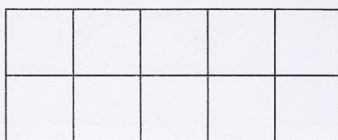


3. Vlak vyjel v 6 h 24 min. Do cílové stanice dojel v 7 h 59 minut. Jak dlouho trvala jízda?

- (A) 1 h 25 min (B) 1 h 35 min
(C) 2 h 35 min (D) 2 h 51 min

4. Kolik čtverců je na obrázku?

- (A) 10 (B) 12
(C) 14 (D) 16



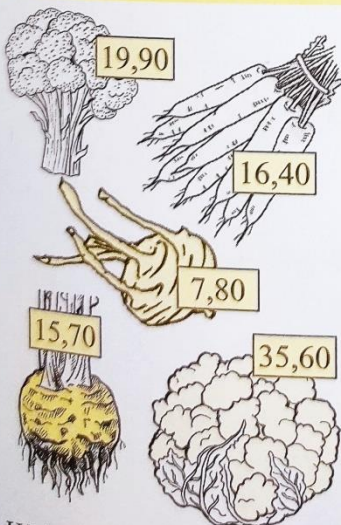
5. Lukáš má ve sbírce třikrát víc autíček než Jan. Dohromady mají 48 autíček. Kolik autíček má Jan?

- (A) 12 (B) 14 (C) 16 (D) 18

Zápis výsledků:	1.	2.	3.	4.	5.	Počet bodů: <input type="text"/>
-----------------	----	----	----	----	----	----------------------------------

Nákupy:

5.



- 1 sv. Mrkev Kč
1 ks Brokolice Kč
1 ks Celer Kč
1 ks Kedlubna Kč
1 ks Květák Kč

Součet: Kč

Zaokrouhlení součtu:

Platíme: Kč

Výsledky str. 56.

Přirozená čísla

Řekněte si, jak se násobí čísla zakončená nulami.

1. $34 \cdot 5 =$ _____

$34 \cdot 50 =$ _____

$134 - 50 =$ _____

$134 - 38 =$ _____

$120 \cdot 3 =$ _____

$12 \cdot 30 =$ _____

Součet výsledků: _____

2. $700 \cdot 6 =$ _____

$70 \cdot 60 =$ _____

$70 \cdot 90 =$ _____

$700 \cdot 9 =$ _____

$700 - 9 =$ _____

$700 - 91 =$ _____

Součet výsledků: _____

3. $280 - 12 =$ _____

$280 - 88 =$ _____

$400 \cdot 6 =$ _____

$450 \cdot 20 =$ _____

$400 - 6 =$ _____

$450 - 54 =$ _____

Součet výsledků: _____

žk Kontrola – součty výsledků:

2770 22300 12650

(1) (1) (1)

hodn. Za bezchybnost si vybarvujte jedničky.

12. - 10. 4.

Násobení desetinných čísel přirozeným číslem menším než 10

6

1. Písemné násobení:

$$\begin{array}{r} 20,7 \\ \cdot 5 \\ \hline \end{array} \quad \begin{array}{r} 24,3 \\ \cdot 6 \\ \hline \end{array} \quad \begin{array}{r} 32,8 \\ \cdot 7 \\ \hline \end{array} \quad \begin{array}{r} 4,25 \\ \cdot 8 \\ \hline \end{array} \quad \begin{array}{r} 5,37 \\ \cdot 9 \\ \hline \end{array}$$

Výpočty
k příkladům:

Uvědomte si: Desetinná čísla násobíme číslem přirozeným bez ohledu na desetinnou čárku. V součinu oddělíme tolik desetinných míst, kolik jich má desetinné číslo.

2. Zajímavé násobení:

$$\begin{array}{r} 3,7 \\ \cdot 3 \\ \hline \end{array} \quad \begin{array}{r} 3,7 \\ \cdot 6 \\ \hline \end{array} \quad \begin{array}{r} 3,7 \\ \cdot 9 \\ \hline \end{array} \quad \begin{array}{r} 16,2 \\ \cdot 2 \\ \hline \end{array} \quad \begin{array}{r} 10,8 \\ \cdot 3 \\ \hline \end{array} \quad \begin{array}{r} 5,4 \\ \cdot 6 \\ \hline \end{array}$$

3. Vypočítejte obvody zahrádek tvaru čtverce:

strana čtverce (m)	6,5	7,3	8,1	9,0	14
obvod čtverce (m)					

Obvod čtverce: $o = 4 \cdot a$

4. Počítejte cenu, která se platí při nákupu mrkve:

množství (kg)	1	2	3	4	5	6
cena (Kč)	20,50					

Dovedete počítat více způsoby?

5. Škrtněte nuly, které lze v zápisu čísel vynechat, a tato čísla přečtěte dvěma způsoby:

30,04	12,80	300,40	0,07	0,70	340	2 500
-------	-------	--------	------	------	-----	-------

Čísla přepište uspořádaně od největšího po nejmenší:

Pište čísla s nulami, které můžete vynechat.

6. Odčítejte opakovaně číslo 1,5, proveďte zkoušku:

zk.: $21,5 - 10 \cdot 1,5 =$ _____

Desetinná čísla

XIV. pětiminutovky

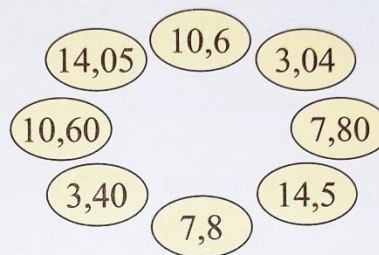
1. Doplňte číselné řady:

0,8		1,0			1,4		
	9,7			10,0			10,4
12,3				12,8		13,0	
	15,4			15,7			

2. K tabulce přiložte papír, čísla z posledního řádku přepište tak, aby:

- a) byla zvětšena o 0,6
- b) byla zmenšena o 0,4
- c) byla zvětšena o 3
- d) byla zmenšena o 5

Spojte čarami stejná čísla:



3. Čísla zapište do tabulky řádů a rozložte je na součet desítek, jednotek, desetín, setín:

	desítky	jednotky	desetiny	setiny	
1,5		1	5		$1,5 = 1 + 0,5$
2,37					
3,04					
16,9					
24,8	2				$24,8 = 20 + 4 + 0,8$

4. Zapište jedním desetinným číslem:

$10 + 3 + 0,8 = \underline{\hspace{2cm}}$ $4 + 0,5 + 0,03 = \underline{\hspace{2cm}}$
 $20 + 7 + 0,04 = \underline{\hspace{2cm}}$ $8 + 0,1 + 0,06 = \underline{\hspace{2cm}}$

5. S desetinnými čísly se setkáte při měření délek.

Uvědomte si: Zapište v metrech:

$1 \text{ m} = 100 \text{ cm}$	$1 \text{ m } 15 \text{ cm} = 1,15 \text{ m}$	$6 \text{ m } 8 \text{ cm} = 6,08 \text{ m}$
$1 \text{ cm} = 0,01 \text{ m}$	$3 \text{ m } 10 \text{ cm} = \underline{\hspace{1cm}} \text{ m}$	$7 \text{ m } 20 \text{ cm} = \underline{\hspace{1cm}} \text{ m}$
$10 \text{ cm} = 0,10 \text{ m}$	$4 \text{ m } 25 \text{ cm} = \underline{\hspace{1cm}} \text{ m}$	$8 \text{ m } 55 \text{ cm} = \underline{\hspace{1cm}} \text{ m}$
$15 \text{ cm} = 0,15 \text{ m}$	$5 \text{ m } 30 \text{ cm} = \underline{\hspace{1cm}} \text{ m}$	$9 \text{ m } 70 \text{ cm} = \underline{\hspace{1cm}} \text{ m}$

Přirozená čísla

1. $3 \cdot 120 = \underline{\hspace{2cm}}$

$4 \cdot 150 = \underline{\hspace{2cm}}$

$5 \cdot 180 = \underline{\hspace{2cm}}$

$6 \cdot 210 = \underline{\hspace{2cm}}$

$7 \cdot 240 = \underline{\hspace{2cm}}$

$8 \cdot 270 = \underline{\hspace{2cm}}$

Součet výsledků:

Pozorujte, jak se součiny zvětšují.

2. $20 \cdot 15 = \underline{\hspace{2cm}}$

$30 \cdot 14 = \underline{\hspace{2cm}}$

$40 \cdot 13 = \underline{\hspace{2cm}}$

$50 \cdot 12 = \underline{\hspace{2cm}}$

$60 \cdot 11 = \underline{\hspace{2cm}}$

$70 \cdot 10 = \underline{\hspace{2cm}}$

Součet výsledků:

3. $10 \cdot 30 = \underline{\hspace{2cm}}$

$10 \cdot 3 = \underline{\hspace{2cm}}$

$10 \cdot 0,3 = \underline{\hspace{2cm}}$

$20 \cdot 30 = \underline{\hspace{2cm}}$

$20 \cdot 3 = \underline{\hspace{2cm}}$

$20 \cdot 0,3 = \underline{\hspace{2cm}}$

Součet výsledků:

žk Kontrola – součty výsledků:

$6 \ 960 \quad 3 \ 200 \quad 999$

① ① ①

hodn. Za bezchybnost si vybarvujte jedničky.

12.-16.4.

Vlastivěda

- **Jelikož pracovní sešity nemáte u sebe, tak úkoly budete vypracovávat přímo sem do zadání úkolů, které najdeš na další straně:**
- Přečti si v učebnici stranu 40, 41 a 42: „Evropa – rozloha a poloha; pobřeží a povrch; podnebí“
- Na základě přečteného textu v učebnici, vypracuj níže přiložené pracovní listy. **Pracuj s internetem!**

EVROPA

1. Pokuste se na mapě Evropy vyznačit tyto státy:

- a) Itálie
- b) Francie
- c) Polsko
- d) Španělsko
- e) Česká republika
- f) Německo



2. Pospojuj státy a hlavní města Evropy:

Rakousko	Sofie
Chorvatsko	Oslo
Portugalsko	Záhřeb
Rumunsko	Brusel
Bulharsko	Vídeň
Belgie	Bukurešť
Norsko	Lisabon

3. Podle popisu rozhodni, o který evropský stát se jedná:

a) Jedná se o republiku, která leží na Balkánském poloostrově. Má velmi členité pobřeží a přes 2000 ostrovů. Je to hornatá země s bohatou kulturní minulostí. Najdeme tam velké množství historických památek.

b) Stát je často nazýván jako „země tisíců jezer“. Jsou zde krátká léta a velmi dlouhé chladné zimy. Na severu země se rozkládá tundra. Je zde mnoho bažin a močálů. Světoznámá je především sauna a telefony značky Nokia.

c) Jedná se o nejhustěji zalidněný stát v Evropě. Na území tohoto státu ústí Rýn do Severního moře. Nachází se zde největší přístav na světě – Rotterdam. Řadí se mezi klíčové producenty zemního plynu.

d) Stát sousedí s Českou republikou. Mluví se v něm německy. Zasahují sem Alpy a protéká jím řeka Dunaj. Stát je členem Evropské unie.

e) Jedná se o království, které se skládá ze 4 historických zemí. Největší řeka protéká hlavním městem a vlévá se do Severního moře. Ze známých osobností odtud pochází například James Cook, Charles Darwin nebo hudební skupina Beatles.

4. Vytvoř dvojice

Legoland	Švýcarsko
Whisky	Německo
Neutrální stát	Dánsko
Temže	Velká Británie
Sopka Etna	Norsko
BMW	Itálie
Fjordy	Irsko

5. Napiš, co se nachází na fotografii a v jakém státě danou stavbu najdeme.



A) _____



C) _____



B) _____

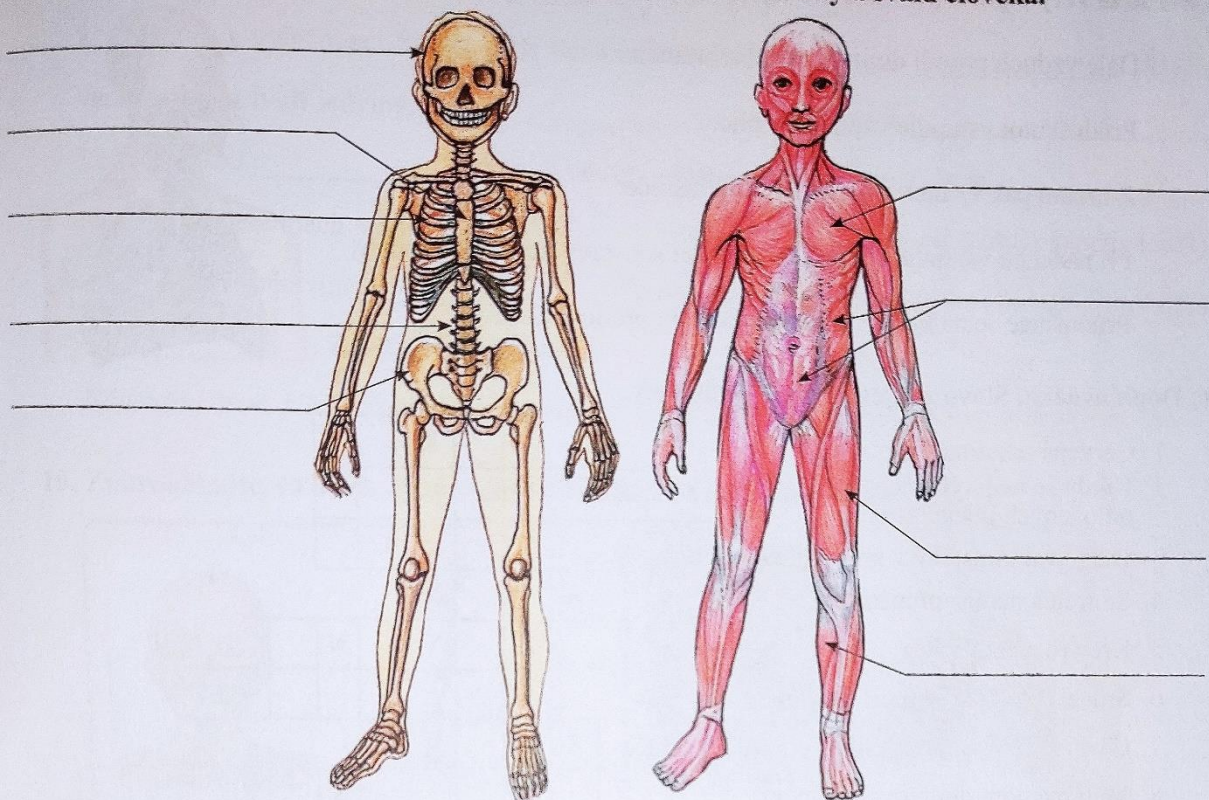
Vypracované úkoly zasílejte buď na messenger, WhatsApp či email:
jana.demkova@zskladnoparizska.cz nebo osobně odevzdávejte ve škole každé úterý mezi 8–9
hodinou.

Přírodověda

- Přečti si v učebnici stranu 55 a 56: „Svalová soustava a Kůže – vnější ochrana těla“
- Na základě přečteného textu v učebnici, vypracuj níže přiložený pracovní list:

Vypracované úkoly zasílejte buď na messenger, WhatsApp či email:
jana.demkova@zskladnoparizska.cz nebo osobně odevzdávejte ve škole každé úterý mezi 8–9
hodinou.

2. Doplňte na obrázcích člověka popisky základních částí kostry a svalů člověka.



3. Vyhledejte v osmisměrce názvy potravin prospěšných pro správný vývoj kostry a svalů a doplňte je do vět.

O	L	S	Á	M	V
T	Č	P	I	E	S
R	M	O	J	Z	O
U	T	C	Č	S	A
G	E	E	A	K	R
O	V	M	L	K	A
J	O	CH	Á	R	H

_____ poskytuje vitamin D důležitý pro správný vývoj kostí.

_____ patří mezi potraviny bohaté na vápník.

Také _____ vyživuje kosti vitamíny, např. vitaminem D.

_____ nebo _____, jejichž suchá semena řadíme mezi luštěniny, jsou nutné pro správný vývoj svalů.

_____ přispívá k dobrému stavu svalů.

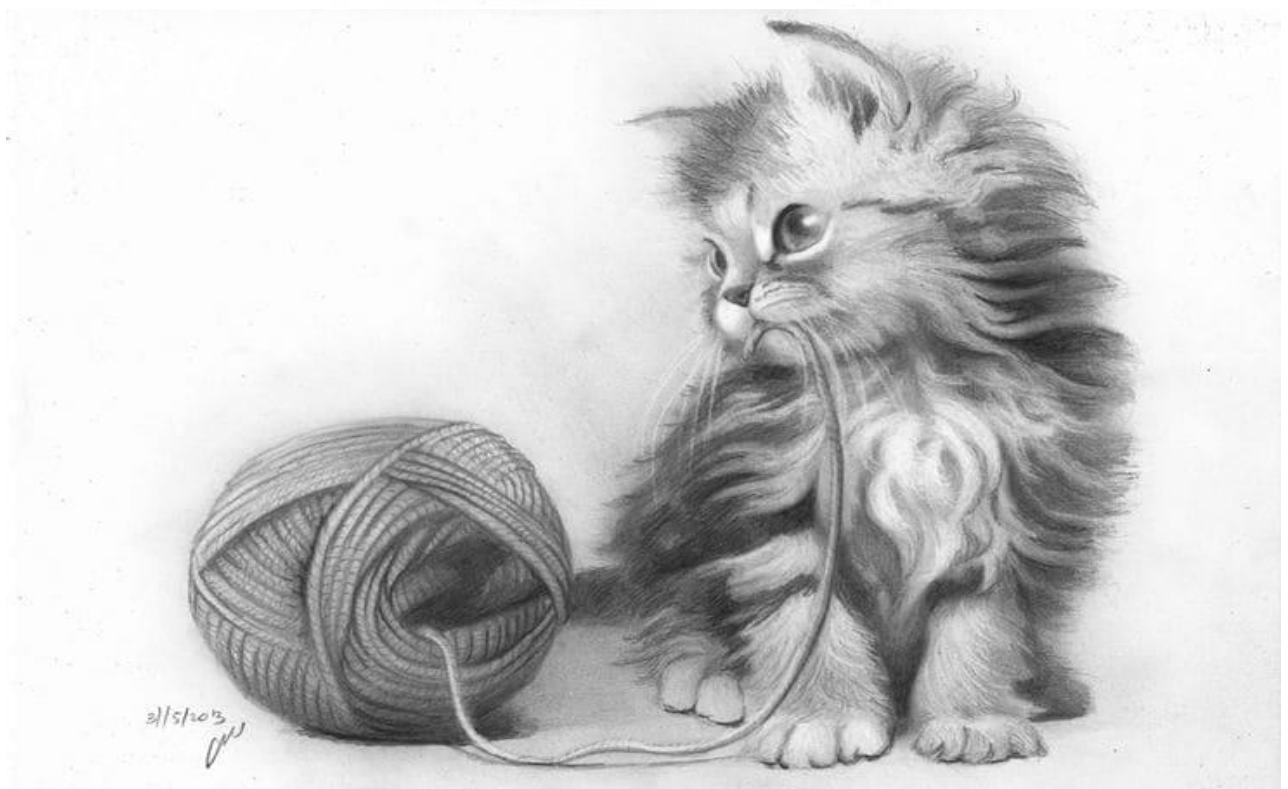
✚ Jmenujte vždy z každé skupiny nejméně dva zástupce obilnin, okopanin, luskovin a olejnin.

4. Zakroužkujte správné tvrzení, chybné přeškrtněte. Pomůže vám učebnice Přírodověda 5, s. 56.

Na lidskou kostru se upínají (svaly / kůže). Kůže chrání tělo před vlivy (okolního / vnitřního) prostředí. Potní žlázy vylučují (slzy / pot). Pocením se tělo (zahřívá / ochlazuje). Pot také odvádí z těla škodlivé (látky / pachy). Obočí vyrůstá z (hmatových tělísek / kůže). (Barva / tloušťka) kůže je důsledkem přizpůsobení se člověka přírodním podmínkám. Tam, kde dopadá nejvíc slunečních paprsků, mají lidé (nejtmavší / nejsvětlejší) kůži. Lidská pokožka se (ošetřuje / neošetřuje) krémy. Na opalování (výjimečně / vždy) používáme ochranné krémy. Na kvalitu kůže má vliv strava bohatá zejména na vitaminy (A, B / B, C).

Pracovní činnosti + výtvarná výchova

- Tento týden si nakreslíme mláďata zvířat
- Vyber si jakékoli zvíře a zkus nakreslit jeho mládě.
- Můžeš si mládě najít na internetu a podle předlohy překreslit na papír. Nebo můžeš použít svojí fantazii a mládě nakreslit podle sebe.
- Kreslit můžeš klidně jen obyčejnou tužkou nebo použij pastelky, voskovky, fixy, vodovky...cokoli budeš chtít.
- Přikládám ti pár obrázků pro inspiraci



Hotové výtvary vyfoť a pošli mi je buď na messenger, WhatsApp či email:
jana.demkova@zskladnopariszka.cz nebo osobně odevzdávejte ve škole každé úterý mezi 8–9
hodinou.

Anglický jazyk

- 1) Tento týden budeme pokračovat v **procvičování minulého času slovesa TO HAVE**.
Přidáme ještě otázky a zápor. Pokud tedy chce říci – Včera jsem měl ke snídani chleba
s máslem, džemem a zelený čaj – použij minulý čas slovesa **TO HAVE**, což je tvar **HAD**,
který používám pro všechny osoby i obě čísla (jednotné a množné):

I HAD BREAD WITH BUTTER AND JELLY AND GREEN TEA FOR BREAKFAST YESTERDAY.

- 2) Přepište tedy nyní obdobnou větu do angličtiny:
Včera jsme měli ke snídani mléko a jogurt.

.....

- 3) Podívejte se nyní do rámečku v učebnici na straně 51/cvičení 5. Máte zde opět
vysvětlený tvar minulého času slovesa TO HAVE – **první sloupeček**. Přeložte krátké
věty v prvním sloupečku do češtiny:

1.

2.

3.

4.

5.

6.

- 4) Podívejte se nyní na **druhý sloupeček**, kde vidíte, jak se tvoří zápor v minulém čase.
Podle vzoru přeložte do češtiny ostatní věty v tomto sloupečku:

1. Neměl/la jsem toust. (Já jsem neměl/la toast).

2.

3.

4.

5.

6.

V **posledním sloupečku** máte ukázáno, jak se tvoří otázka od slovesa TO HAVE v minulém čase. Všimněte si, že sloveso TO HAVE má opět tvar HAVE a pouze sloveso DID, které je součástí otázky mám určuje minulý čas. Opět podle vzoru přeložte zbývající otázky do češtiny:

1. Měl/la jsem.....?

2. Měl/měla jsi?

3. Měl?

4. Měla?

5.

6.

5) Nyní si přečtete a přeložte jídelní lístek ve cvičení č. 6/strana 51. Vedle jídelního lístku máte otázky a odpovědi. Přiřadte tedy správné odpovědi k otázkám a odpovědi zapište:

Úkoly pošlete na můj e-mail nebo přineste následující týden do školy.

sarka.fajkosova@zskladnoparizska.cz